

Museu Diocesà de Solsona

Era ja intenció del Dr. Morgades, primer administrador apostòlic de la diòcesi de Solsona, la formació d'un Museu arqueològic en aquesta ciutat, a semblança del que havia format a Vich. Ell ho havia manifestat, oficialment i públicament, en el *Boletín Oficial de Solsona*, prohibint, al mateix temps, que cap sacerdot ni seglar es despregués d'objectes de valor arqueològic, artística o històrica.

Però no fou el Dr. Morgades, sinó el Bisbe Riu, segon administrador apostòlic de Solsona, el qui va dur a la pràctica la fundació del Museu. Ell hi va recollir una quarantena de taules, més de trenta escultures, caselles, capes, dalmàtiques i molts altres objectes. En canvi, el seu desig que tot allò que, de la diòcesi de Solsona, s'havia endut el Bisbe Morgades al Museu de Vich, retornés al seu Museu diocesà no va reeixir.

Sobre aquesta base el Museu ha anat desenrotllant-se, i es troba actualment instal·lat en el pis superior dels claustres de la Catedral, en mig d'unes belles ruïnes restaurades. El Bisbe Amigó va traslladar-lo aquí, del Seminari on es trobava, encarregant a Mn. Serra i Vilaró la seva instal·lació i la seva conservació.

Els principals objectes ingressats en el Museu, durant els anys 1909-1913 han estat descrits en les planes d'aquest ANUARI, volums MCMIX-MCMXII.

En els anys subsegüents el Museu ha augmentat molt. Hi ha ingressat bon nombre de capitells, algun d'ells romànic, ben conservat, esculpturat bellament amb figures humanes i floracions, procedent de l'antic claustre de la Catedral;

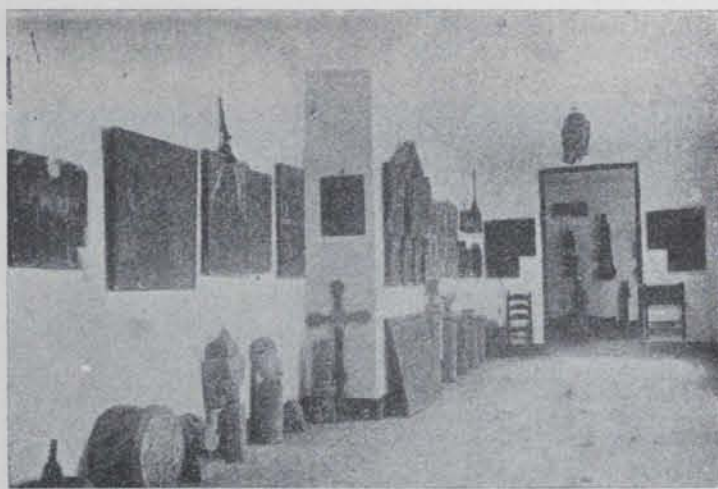


Fig. 696. — Museu de Solsona. Sala de pintura

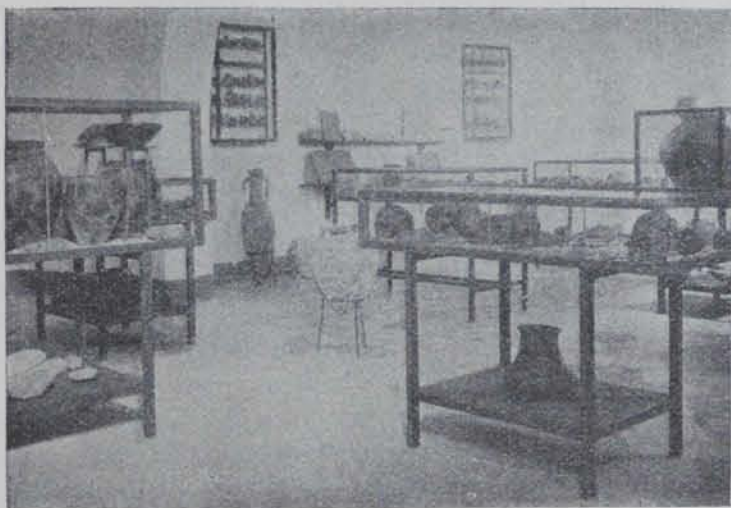


Fig. 697. — Museu de Solsona. Sala de prehistòria

creus, missals, escultures diverses, i retaules. Entre aquests cal esmentar un antependi romànic en nou compartiments. Al mig, voltat d'auriola elíptica, sobre l'Arc de Sant Martí, seu Jesús beneït amb la dreta i portant la bola del món en l'esquerra. Els altres compartiments són passatges de la vida de Sant Llorenç. Encara que molt deteriorada, aquesta pintura, deixa veure una mà mestre en el seu autor.

Esmentem també un retaule quatrecentista de Santa Maria d'Iborra. Al mig hi ha la pastera, cobricelada per elegant dossier de talla. A banda i banda dos compartiments amb passatges de la vida de la Verge: a la pradella, a més a més del Sant Sepulcre, de Sant Joan i de la Verge, hi ha a la vora dreta el famós mi-

racle del Sant-Dubte, i a l'esquerra el sant Bisbe d'Urgell rebent els corporals ensagnats. En la part superior són representats dos profetes.

Una bella mostra de l'art de serralleria és el gran canalobre de Rus, formant un ram de flors d'acònit. Es obra del XIII o del XIV.

Però la secció on el Museu s'és principalment enriquit és en la de Prehistòria. Ella constitueix avui la més interessant del Museu. Els objectes exposats procedeixen d'un gran nombre d'esta-

cions de la comarca, la qual fins ara era gairebé inconneguda pel que fa a la seva prehistòria. La part relativa als megalits, molt nombrosos, ha estat especialment estudiada pel conservador del Museu, Mossèn Serra i Vilaró, i serà aviat publicada per l'INSTITUT.

Museu Municipal de Manresa

En agost de 1882, es va celebrar a Manresa una *Exposició retrospectiva*. Fou organitzada pels administradors de la Confraria dels Sants Màrtirs patrons de la Ciutat, i entitats, corporacions i



Fig. 698. — Detall d'una sala del Museu de Manresa

particulars van abocar-hi molts dels objectes arqueològics i artístics que posseïen. Aquesta exposició fou l'origen remot del Museu Municipal de Manresa, perquè tot seguit va néixer la idea de crear-lo.

Amb tot, van haver de passar bastants anys abans que la inauguració pública del Museu tingués lloc. Fou aquesta el dia primer de setembre de 1896, i es troba instal·lat en dues grans sales de les Cases Consistorials. Entre els objectes més importants que s'hi conserven cal esmentar, els trobats en la necròpolis romana descoberta en 1905, en les excavacions del Puig Cardoner, una sèrie de capitells gòtics, uns finestrals gòtics amb columnetes, procedents de can Pequera i de la Casa de les Beates, i les mènsules de dos sarcòfecs del XV^{en} segle.

Museu Arqueològic Diocesà de Mallorca

Entre les moltes i lloabilíssimes iniciatives del Bisbe Campins, un dels més il·lustres que hagin mai ocupat la Seu de Mallorca, va figurar, com a singularment propícia per a la cultura de les illes, la de fundar un Museu on s'anessin aplegant les riqueses artístiques i arqueològiques fins aleshores molt disperses. Dins el Palau Episcopal va fer-ne disposar l'edifici. En

l'any 1914 hi tingué lloc una notable exposició d'Art Cristià. Però la solemne inauguració del Museu no va poder ésser una bella realitat fins al 23 de febrer de 1916, quan, ja mort el Bisbe Campins, els seguidors de la seva obra van acabar vencent totes les dificultats que s'hi oposaven. El Museu de la meritíssima Societat Arqueològica Luliana, instal·lat fins aleshores en el Col·legi de la Sapiència, va passar íntegrament a formar part del novell Museu Diocesà. La Cúria Eclesiàstica va sostenir generosament les despeses d'instal·lació.

El Museu Diocesà de Mallorca així fundat ha anat desenrotllant-se lentament, dirigit per una Junta de Patronat, i sostingut per l'Il·lm. Capítol de Canonges i la Venerable Confraria de Sant Pere i Sant Bernat. Posant en pràctica un dels pensaments de l'il·lustre fundador s'hi han donat cursos i conferències sobre temes artístics i científics. Aquests cursos i conferències que s'han vist molt concorreguts, han aconseguit el seu lloable propòsit d'atraure l'atenció i l'interès d'una intel·lectualitat selecta i de formar entorn del Museu Diocesà aquella atmòsfera de simpatia i de confiança que tan facilita la tasca als directors de tota empresa cultural.

Entre les col·leccions que integren el Museu cal esmentar, principalment, la col·lecció de tro-